

MZ903, MZ905, MZ906  
Fjernstyringsmodul  
MZ913, MZ915, MZ916  
Fjernstyringsmodul med  
återställningsfunksjon

Bruksanvisning

6M 5036.b

MZ903, MZ905, MZ906  
MZ913, MZ915, MZ916

Produktbeskrivning

Fjernstyringsmodul for sikkerhetsprodukter i normutførende (effektbrytare, jordfelsbrytare og personskyddsautomater).

Dessa produkter gör det möjligt att:

- fjärrstyra av- og påslagning av vippan på den aktuelle apparaten,
- visar status på kontaktene og fel på den styrede apparaten.

Produkten MZ913, MZ915, MZ916 har ytterligere en funksjon som tillåter automatisk återkoppling vid utlöst fel.

Funktionsprinsipp

Front-väljarens position	Funktion	Funktion ©
ⓓ	<ul style="list-style-type: none"> <li>• Kommandona "on", "off", "reset" og "🔒" er operativa (ingång nr 2-8).</li> <li>• Felutlösningarna er räknade: <ul style="list-style-type: none"> <li>- Antalet felutlösningar &lt; 3: kommandot "on" er blokkert under tre minutter eller 30 sekunder efter varje felutløsning (beroende på innstilling av sidoväljeren "time set").</li> <li>- Antallet felutlösninger = 3: produktet blokkerer kommandot "on".</li> </ul> </li> </ul>	<ul style="list-style-type: none"> <li>• Grøn: ingen felutløsning</li> <li>• Orange: en felutløsning.</li> <li>• Fast rød: siste accepterte felutløsningen</li> <li>• Blinkende rød: tre felutlösninger (cykeln slut)</li> </ul>
"off & on"	<ul style="list-style-type: none"> <li>• Kommandona "on", "off", "reset" og "🔒" er operativa (ingång nr 2-8) og den automatiske återkopplingen er aktivert.</li> <li>• Felet betraktes som tilfeldig om inget nytt fel følger under en intervall av två sekunder efter en avstängning. Dette fel räknas inte og antalet felutlösningar återställs till noll.</li> <li>• Den automatiske återkopplingen og kommandot "on" blokkert under tre minutter eller 30 sekunder efter varje felutløsning (beroende på innstillingen av sidoväljeren "time set").</li> <li>• Om en felutløsning følger under de två sekunder som følger efter en avstängning, räknas det andre felet eftersom det betraktes som permanent.</li> <li>- antalet felutlösninger &lt; 3: den automatiske återkopplingen og kommandot "on" er blokkert under tre minutter eller 30 sekunder efter varje felutløsning (beroende på innstillingen av sidoväljeren "time set" ⑦).</li> <li>- antalet felutlösninger = 3: produktet blokkerer den automatiske återkopplingen og kommandot "on".</li> </ul>	<ul style="list-style-type: none"> <li>• Grøn: ingen felutløsning</li> <li>• Blinkende rød: tre felutlösninger (cykeln slut)</li> </ul>
"auto" (endast på MZ913, MZ915, MZ916)	<ul style="list-style-type: none"> <li>• Kommandona "on", "off", "reset" og "🔒" er operativa (ingång nr 2-8) og den automatiske återkopplingen er aktivert.</li> <li>• Felet betraktes som tilfeldig om inget nytt fel følger under en intervall av två sekunder efter en avstängning. Dette fel räknas inte og antalet felutlösningar återställs till noll.</li> <li>• Den automatiske återkopplingen og kommandot "on" blokkert under tre minutter eller 30 sekunder efter varje felutløsning (beroende på innstillingen av sidoväljeren "time set").</li> <li>• Om en felutløsning følger under de två sekunder som følger efter en avstängning, räknas det andre felet eftersom det betraktes som permanent.</li> <li>- antalet felutlösninger &lt; 3: den automatiske återkopplingen og kommandot "on" er blokkert under tre minutter eller 30 sekunder efter varje felutløsning (beroende på innstillingen av sidoväljeren "time set" ⑦).</li> <li>- antalet felutlösninger = 3: produktet blokkerer den automatiske återkopplingen og kommandot "on".</li> </ul>	<ul style="list-style-type: none"> <li>• Grøn: ingen felutløsning</li> <li>• Blinkende rød: tre felutlösninger (cykeln slut)</li> </ul>
"reset"	<ul style="list-style-type: none"> <li>• Denne reset innebærer attd fordröjningstiden og antalet felutlösninger av den styrede apparaten återställs till noll.</li> <li>• Positionen "reset" låser alle kommandon og den automatiske återkopplingen (MZ913, MZ915, MZ916).</li> <li>• Produktet återställs om positionen förblir oförändrad i mer än fem sekunder.</li> <li>• Vid återgang till funksjonssätten "off &amp; on" eller "auto", er de manuelle kommandona i funksjon men man måste aktivere kommandot "on" (ingång nr 2) for attd återaktivere den automatiske funksjonen.</li> <li>• Fjærr reset er også mulig, se kommando reset (ingång nr 6).</li> </ul>	<ul style="list-style-type: none"> <li>• Blinkende grøn</li> <li>• Grøn</li> </ul>
"🔒"	<ul style="list-style-type: none"> <li>• Denne position låser alle kommandon og den automatiske återkopplingen.</li> </ul>	<ul style="list-style-type: none"> <li>• Blinkende signallampa</li> </ul>

För vart och ett av funksjonssätten "off & on" og "auto" gäller, attd fjærrkommandona "on", "off", "reset" og "🔒" (ingång nr 2-8) är i drift. Dessa kommandon kan styras med en kontakt t.ex en tryckknapp eller en slutande kontakt (eksempel: brytare, övervåkingsprogram, klocka osv.).

Kommandot "on" (ingång nr 2)

- Det er blokkert når:
- väljeren eller funksjonerna "reset" eller "🔒" er aktiverte.
  - kontaktene på den styrede produktet har fastnat.
  - en sikkerhetsfordröjning pågår.
  - eller efter 3 felutlösninger.

Kommandot "off" (ingång nr 4)

- Det har prioritet över kommandot "on" og den automatiske återkopplingen. Det er blokkert når:
- väljeren står i funksjonerna "reset" og "🔒".
  - kontaktene på den styrede produktet har fastnat.

Kommandot "reset" (ingång nr 6)

Dette kommando låser kommandot "on" og den automatiske återkopplingen og nollställer produktet. Nollstillingen innebærer attd antalet felutlösninger og fordröjningstiden återställs till noll. Dette leder till attd produktet fjærråterställs.

Kommandot "🔒" (ingång nr 8)

Det låser kommandot "on" og den automatiske återkopplingen. Kommandot "off" fungerer.

**⚠ Produktet fungerer inte om denna ingång inte er inkopplad (minimum).**

Sidoväljeren "time set" ⑦

För fordröjningen av kommandot "on" eller den automatiske återstillingen rekommenderer vi attd sidoväljeren ställs i positionen "3 min". For spesielle anvendninger, særskilt når det gjelder attd garantere en kontinuerlig funksjon, kan sidoväljeren ställas i positionen "30 s" utom for effektbrytare og personskyddsautomater.

Signalering

Signaleringsutgång "a" og "b"

- Når "a" og "b" er slutna (normkomponenten eller fjærrstyringsmodulens handtag nere) kan det bero på:
- en kortslutning, en overbelastning eller ett jordningsfel beroende på den styrede apparaten,
  - tre felutlösninger (produktet blokkert).
  - Når "a" og "b" er till kan det betyde attd:
  - väljeren eller attd man har aktivert funksjonen "reset" eller "🔒"
  - den styrede produktet er ur funksjon,
  - en sikkerhetsfordröjning pågår

Signallampa ©

Signallampen anger apparatens tilstand og möjliggör diagnos.

- Man skiljer mellom tre generelle fall:
- signallampen lyser ihållende: produktet er i drift,
  - signallampen er släckt: produktet er strömlös,
  - signallampen blinker: fjærrstyring eller den automatiske återkopplingen er tilfeldig eller permanent blokkert.

Det beror på:

- låsning med frontväljeren eller med kommandona "reset" og "🔒",
- eller en sikkerhetsfordröjning (tre min eller 30 sek)
- eller tre felutlösninger.

Attd den röda signallampen blinker betyder attd den styrede produktet er ur funksjon.

Særskilte funksjonslågen

Strömavbrott

Vid strömavbrott sparer produktet sine innstillinger (utgångar, signallampor, strömbrytarposition, fordröjninger og antal felutlösninger) for attd återställa dem når strömmen kommer tillbaka.

Under strömavbrottet er signallampen släckt og kontaktene "a" og "b" er påslagne.

Om ett kommando utplånas vid ett strömavbrott, utförs det inte når strömmen kommer tillbaka.

Förstörte kontakter på den styrede produktet

I det fallet placerer sig handtaget på fjærrstyringsmodulens på samme sätt som handtaget på den styrede apparaten, det vill säga i mitten.

Dette tilstand signaleres genom:

- påslagning av kontaktene "a" og "b",
- signallampen blir rød og blinker.

Fjærrstyrt tvångstillslag

Når kommandot "on" eller den automatiske återstillingen er blokkert, derfor attd den styrede produktet har drabbats av tre felutlösninger eller en fordröjning på tre minutter eller 30 sekunder pågår, er det mulig attd återaktivere dem.

För attd fjærröppna kommandot "on" måste man aktivere kommandot "reset". For attd öppna den på platsen måste man hålla frontväljeren i position "reset" i fem sekunder tills en grøn signallampa tänds. For attd låsa upp den automatiske återstillingen, måste man aktivere kommandot "reset" og derefter kommandot "on" med fjærrstyringen. For attd återställa den på platsen, måste man hålla frontväljeren i position "reset" i fem sekunder tills en grøn signallampa tänds.

Fjærråterkoppling omöjlig vid fel (overbelastning eller kortslutning)

Det er mulig attd göra en manuell koppling som vid efter en felutløsning gör det omöjligt attd slå till produktet. For attd få till denna funksjon räcker det attd seriekopple kontaktene "a" og "b" og anslute dem till kommandot "reset".

Hjælpapparatene CZ001, MZ201 og MZ209:

Dessa produkter fungerer inte med MZ903 og MZ913, MZ905 og MZ915, MZ906 og MZ916.

Tekniske data

Elektriske mærkdata

- Driftspänning: 230 V -10%/ +15%
- Frekvens: 50/60 Hz
- Förbrukning:
  - vid till- og frånslag: högst 5 A under 150 ms
  - vid permanent drift: 7 VA

Funktionsdata

- Fjærrstyring:
  - pulsens minimilængd: 120 ms
  - max distans: 200 m
- Signallutgång:
  - 2 mekaniske kontakter: 5 A 250 V~
  - største brytförmåge: 10 mA 5 V=
- Mekanisk/elektrisk livslængd: 10 000
- Till- eller frånslagstid: < 270 ms

Omgivning

- Drifttemperatur: -5 °C à + 40 °C
- Lagringtemperatur: -25 °C à + 70 °C

Anslutning ⑧



MZ903, MZ905, MZ906  
Fjernbetjeningsmodul  
MZ913, MZ915, MZ916  
Fjernbetjeningsmodul med  
automatisk gjeninnkobler

Bruksanvisning

Produktbeskrivelse

Fjernbetjeningsmodul brukes for å fjernstyre automatsikringer, jordfeilautomater, jordfeilbrytere og brytere. Produkter har innebygget tilstandsvisning.

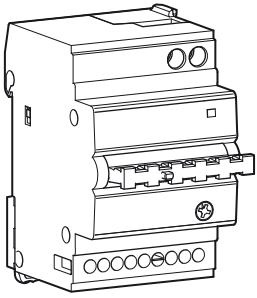
Gjeninnkoblingsmodul har samme funksjon som fjernbetjeningsmodul, men kan i tillegg settes til automatisk gjeninnkobling av hovedproduktet.

Funksjonsprinsipper

Funksjon-sinnstilling i front	Funksjon	Indikasjonslampe ©
ⓓ	<ul style="list-style-type: none"> <li>• Inngangene "on", "off", "reset" og "🔒" er aktive (innganger nr 2 til 8).</li> <li>• Antall feilutkoblinger er registrert: <ul style="list-style-type: none"> <li>- Antall feilutkoblinger &lt; 3: funksjonen "on" er blokkert i 3 min eller 30 sekunder etter hver utkobling (innstilt posisjon på tidsvelger "time set" ⑦).</li> <li>- Antall feilutkoblinger er satt til = 3: produktet blokkerer funksjonen "on".</li> </ul> </li> </ul>	<ul style="list-style-type: none"> <li>• Grønn: Normal drift.</li> <li>• Blinkende orange: 1. utkobling med feil</li> <li>• Stabilt rødt: siste utkobling med feil autorisert</li> <li>• Blinkende rødt: 3 utkoblinger med feil (slutten av sykklus) funksjonen "on" blokkert.</li> </ul>
"off & on"	<ul style="list-style-type: none"> <li>• Inngangene "on", "off", "reset" og "🔒" er aktive (inngangene nr 2 til 8) og den automatiske gjeninnkobling er aktiv.</li> <li>• Feilutkoblingen er ansett som midlertidig hvis ingen annen utkobling skjer innen et intervall på 2 sek etter en automatisk gjeninnkobling. Denne feilen telles ikke og antall gjeninnkoblinger med feil blir nullstilt.</li> <li>• Den automatiske gjeninnkobling og funksjonen "on" blir blokkert i 3 min eller 30 sek etter hver utkobling ved feil (avhengig av innstilt posisjon på tidsvelgeren "time set" ⑦).</li> <li>• Hvis en utkobling ved feil kommer i løpet av de 2 sekundene etter en automatisk gjeninnkobling, så vil feil nr 2 telle fordi den blir ansett som permanent.</li> <li>- antall utkobling ved feil &lt; 3: den automatiske gjeninnkobling og funksjonen "on" er blokkert i 3 min eller 30 sek etter hver utkobling ved feil (avhengig innstilt posisjon på tidsvelgeren "time set" ⑦).</li> <li>- antall utkoblinger ved feil = 3: produktet blokkerer den automatiske gjeninnkobling og funksjonen "on".</li> </ul>	<ul style="list-style-type: none"> <li>• Grønn: Normal drift</li> <li>• Blinkende rødt: 3 utkoblinger med feil (slutten av sykklus) funksjonen "on" og den automatiske gjeninnkobling er blokkert</li> </ul>
"auto" (kun på MZ913, MZ915, MZ916)	<ul style="list-style-type: none"> <li>• Inngangene "on", "off", "reset" og "🔒" er aktive (inngangene nr 2 til 8) og den automatiske gjeninnkobling er aktivert.</li> <li>• Felet betraktes som tilfeldig om ingen nytt fel følger under en intervall av två sekunder efter en avstängning. Dette fel räknas inte og antalet felutlösninger återställs till noll.</li> <li>• Den automatiske återkopplingen og kommandot "on" blokkert under tre minutter eller 30 sekunder efter varje felutløsning (beroende på innstillingen av sidoväljeren "time set").</li> <li>• Om en felutløsning følger under de två sekunder som følger efter en avstängning, räknas det andre felet eftersom det betraktes som permanent.</li> <li>- antalet felutlösninger &lt; 3: den automatiske återkopplingen og kommandot "on" er blokkert under tre minutter eller 30 sekunder efter varje felutløsning (beroende på innstillingen av sidoväljeren "time set" ⑦).</li> <li>- antalet felutlösninger = 3: produktet blokkerer den automatiske återkopplingen og kommandot "on".</li> </ul>	<ul style="list-style-type: none"> <li>• Grønn: ingen felutløsning</li> <li>• Blinkende rød: tre felutlösninger (cykeln slut)</li> </ul>
"reset"	<ul style="list-style-type: none"> <li>• Denne restarten innebærer attd nullstille blokkeringer og antall u ved f for tilkoplede produkt.</li> <li>• Posisjonen "reset" låser alle f og automatisk igangsetting (MZ913, MZ915, MZ916).</li> <li>• Produktet blir hvis posisjonen holdes i over 5 sek.</li> <li>• Returner tilbake til "off &amp; on" eller "auto", de manuelle funksjonene er aktivert. Funksjonen "on" må aktiveres (ingång nr 2) for attd gå tilbake til automatisk funksjonsmåte.</li> <li>• Resetting ved fjernstyring er også mulig, se funksjon (ingång nr 6).</li> </ul>	<ul style="list-style-type: none"> <li>• Blinkende grøn</li> <li>• Grønn: Normal drift</li> </ul>
"🔒"	<ul style="list-style-type: none"> <li>• Denne posisjon låser alle funksjoner.</li> </ul>	<ul style="list-style-type: none"> <li>• Denne posisjon låser alle funksjoner.</li> </ul>

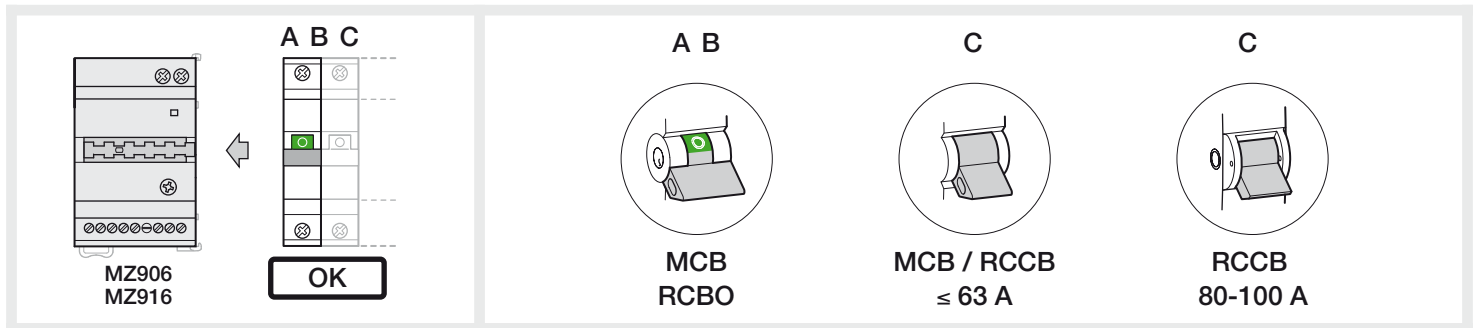
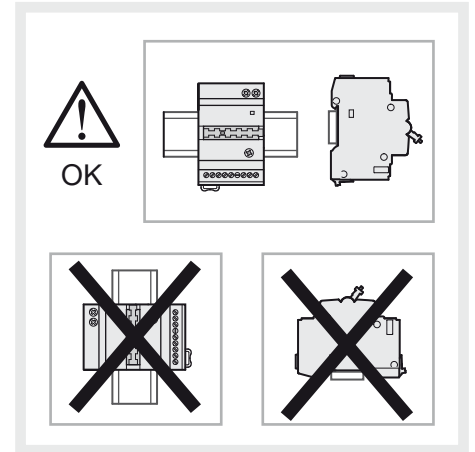


6M 5042.a



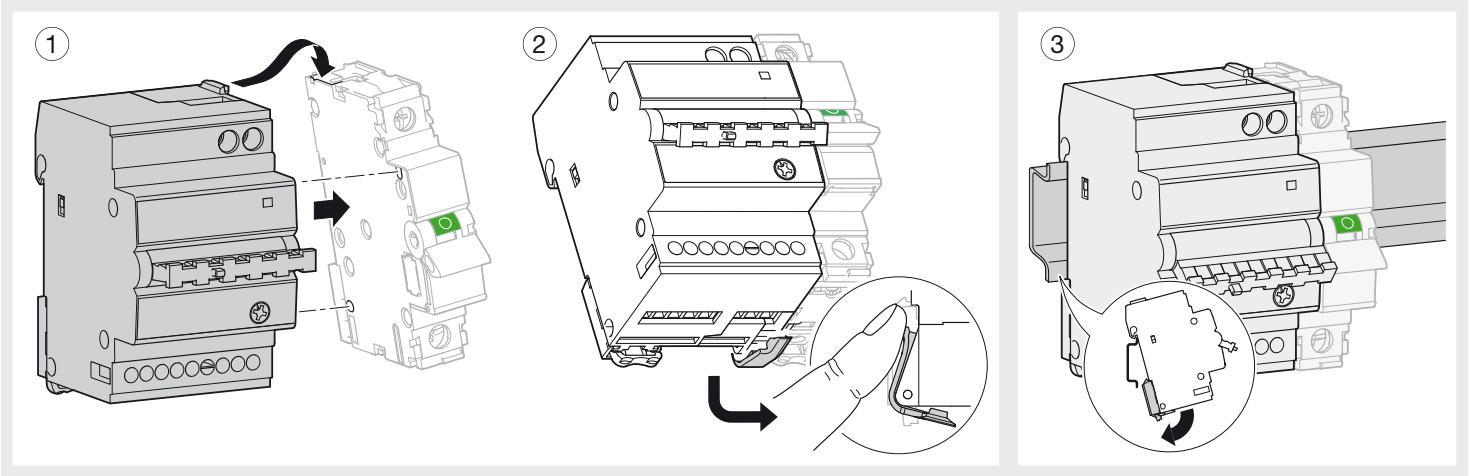
MZ906, MZ916

- (FR) Auxiliaire de télécommande
- (GB) Remote control auxiliary
- (DE) Fernantrieb
- (IT) Comando a motore
- (ES) Mando motorizado
- (PT) Auxiliar de telecomando
- (SE) Fjärrstyrningsmodul med återställningsfunktion
- (NO) Gjeninnkobler / fjernbetjening
- (PL) Napędz zdalne

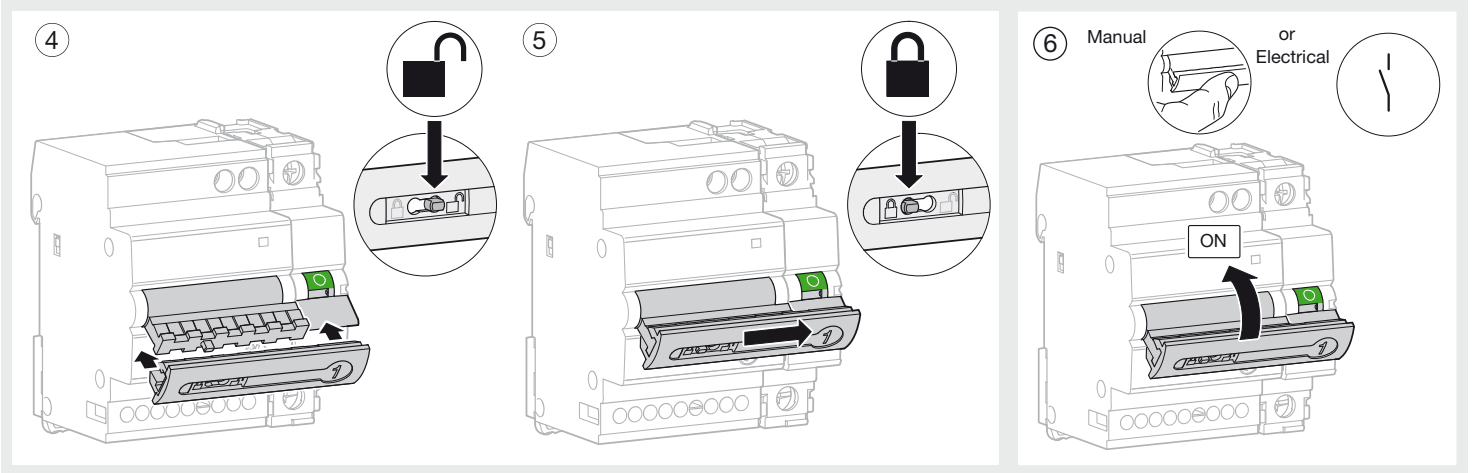


A MCB ≤ 63A C MCB ≤ 63A	
B RCBO ≤ 63A	
C RCCB 16-100A	

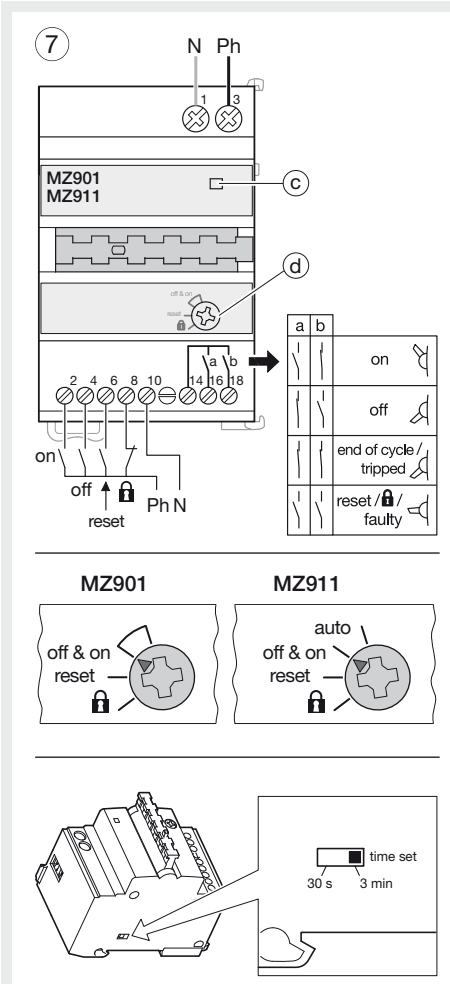
## Mounting



## Toggle manipulation



## Presentation



## Connection

