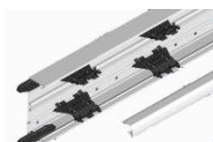


Montageanvisning för fönsterbänkskanal tehalit.BRN, tehalit.BRA samt tehalit.BRH



Steg 1. Demontering sidofronter

Före montage av kanalen; ta bort/bryt loss sidofronterna och lägg dessa skyddade i kartongen för senare montage. Kanalen kan nu på ett enkelt sätt monteras dikt vägg eller på konsol (se steg 3 montage på konsol). Låt skyddstjopen sitta kvar, denna tas bort när montaget är helt klart.



Steg 2. Skarvstycken

I kanalens ena ände sitter skarvstycken förmonterade. Dra ut dessa och montera nästa kanallängd osv.



Steg 3. Montage av konsoler och ventilationsgaller

Varje konsol består av tre delar: konsol, adapterplatta och plastdetalj för justering av kanalens överkant. Montera konsolen på vägg, därefter häng på adapterplattan. Ställ kanalen på avlastningshyllan och justera in clipsen. Tryck fast. För att lossa kanalen använd en plattång till clipsen. Konsolen är justerbar i djupled. Den kan även justeras för vågrät linje mot vägg. Avstånd mellan konsoler: plast max 0,66 meter, metall 1 meter. Hålbild på kanalstomme är 50 mm och konsolens släde är 60 mm, vilket innebär att det alltid finns infästningshål för konsolen. Konsolen monteras där ordentligt fäste i vägg finns.

Ventilationsgaller för att dölja eller täcka utrymmet mellan kanal och vägg monteras i en lamellbärare som läggs ovanpå konsolen med en enkel fixering. Lamellen lutar in mot vägg eller fönster för att luftströmmen skall styras så att man undviker kallras vid fönsterpartier.



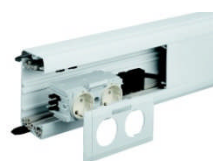
Steg 4. Dragning av kablage

Lägg allt kablage i kanalens övre och undre del (mittfacket är endast för apparater), förslagsvis svagström upptill och starkström nertill. Avståndet mellan kabelfacken är 70mm, avståndet mellan svagström och starkström bör vara 50mm. Största kanalmodellen kan delas upp i 4 kabelfack (+ mittfacket) med hjälp av grundprofilsklammer.



Steg 5. Återmontering av sidofronter

Montera nu sidofronterna som sparats för senare montage. Börja med att förskjuta sidofronten en halv längd, då förskjuts skarvarna i kanalen och kanalen stadgas upp. Dessutom behövs inga toleransbyglar. Tänk på att alltid sätta osågad del mot osågad för bästa resultat.



Steg 6. Kanalens mittsektion avsedd för apparater

Mittsektionen är avsedd för apparater. Kraftuttagen är med snabbkoppling och bara att klicka ihop. Färdigt kablage (både skärmat och oskärmat samt halogenfritt i längder från 300mm – 4500mm) finns för sammankoppling mellan uttagen som sitter på avstånd, typ mellan rum eller arbetsplatser. 3-vägs-uttaget är även försett med snabbkopplingsplint då man använder EKK eller EKLK. En mängd datauttag finns att välja på eller tomidosor.

När du nu är klar monteras kanalens frontlock som är 80mm för samtliga kanaler.



Steg 7. Inner- och ytterhörn

Skjut endast ihop kanalerna och täck hörnet med inner- eller ytterhörn som monteras i efterhand. Detta förenklar montaget runt bl.a. pelare som skall rundas. Dessutom är inner- eller ytterhörnen justerbara +/- 5° för bästa passform.

Steg 8. Avslutning

Du är nu klar med installationen och det är dags att avlägsna skyddstjopen som sitter på kanalens delar samt på frontlock. Detta bör göras då arbetsplatsen städats för att slippa att byggdamm sätter sig på kanalen eller annan nersmutsning.